

# CITY M CONNECT CITY L CONNECT ILMANPUHDISTIMET



KÄYTTÖOHJE



# TÄRKEÄT TURVALLISUUSOHJEET!

## LUE KAIKKI OHJEET ENNEN LAITTEEN KÄYTTÖÄ.

Irrota pistoke pistorasiasta, kun laitetta ei käytetä ja ennen huoltotoimenpiteitä. Sähkölaitetta käytettäessä on noudatettava seuraavia perusvarotoimenpiteitä:



## VAROITUS

### TULIPALON SÄHKÖISKUN TAI LOUKKAANTUMISEN VAARAN VÄHENTÄMISEKSI:

1. Kytke laite verkkovirtaan 220 V- 240 V AC ja käytä ainoastaan Camfil Oy:n verkkovirtajohtoa.
2. Lue tekninen ohjekirja ja noudata ohjeita. Koneen virransyöttö on katkaistava asennuksen, huollon, kunnossapidon ja suodattimen vaihdon ajaksi.



**VAROITUS: SAMMUTA LAITE JA VEDÄ SITTEEN SÄHKÖPISTOKE IRTI, AINA ENSIN VIRTALÄHTEESTÄ, KUN TYÖSKENTELET LAITTEEN PARISSA. LAITTEEN EI KATSOTA OLEVAN JÄNNITTEETÖN, KUNNES VASTA 5 MINUUTTIA VIRTALÄHTEESTÄ IRROITAMISEN JÄLKEEN.**

3. Pyörivät osat eivät pysähdy välittömästi, kun virta on katkaistu tai kone on kytketty pois päältä. **ANNA 5 MINUUTIN KULUA ENNEN LAITTEEN KÄSITTELYÄ.**
4. Laitteen perusmallia tulee käyttää vain kuivien ei-räjähävien materiaalien käsittelyyn. Mikäli ilmanpuhdistinta käytetään muuhun kuin käyttöoppaassa ilmoitettuun käyttötarkoitukseen tai sitä käsitellään muulla tavoin, Camfil Oy ei vastaa käytöstä tai käsittelystä aiheutuneista seurauksista.
5. **HUOMAUTUS:** Kiinteän asennuksen saa suorittaa vain ammattilainen, jolla on asianmukainen pätevyys tehtävään ja joka ottaa vastuun asennuksesta.
6. Laitetta **EI** saa käyttää ATEX-luokitellussa tilassa tai tilassa, jossa esiintyy räjähtäviä kaasuja.
7. Koneen pohjalevyssä on 4 pyörää, jotka helpottavat koneen sijoittelua. Noudata tämän teknisen käsikirjan kohdassa 14 "Asemointi" esitettyä menettelyä. Koneen kantamiseen ilman pyöriä tarvitaan kaksi (2) henkilöä.
8. Käytettävien tarvikkeiden, suodattimien, varaosien jne. on oltava Camfilin hyväksymiä. Yllä olevan noudattamatta jättäminen johtaa takuun raukeamiseen. Oikeat tarvikkeet saat otamalla yhteyttä Camfiliin.
9. Älä peitä imu- tai poistoaukkoja.
10. Älä vie esineitä imu- tai poistoaukkoihin.
11. Laitetta ei saa käyttää tiloissa, joissa palavia tai kyteviä esineitä pääsee laitteeseen.
12. Laitetta saa käyttää vain sisätiloissa.

13. Laitetta saa käyttää vain -25...60 °C:n lämpötilassa.
14. Laite ei saa kastua. Käytettäessä aktiivihilisuodatinta suurin sallittu ilmankosteus on 85 %.
15. Noudata suodattimen käsittely- ja vaihto-ohjeita erittäin huolellisesti. Vääränlainen käsittely voi vahingoittaa suodattimia, jolloin taattua suodatusluokkaa ei saavuteta.
16. Ole erittäin varovainen käytettyjä suodattimia käsitellessäsi. Vääränlainen käsittely voi aiheuttaa terveyshaittoja. Noudata suodattimen vaihtoa koskevia ohjeita.
17. Laitetta saa käyttää vain kahdeksanvuotiaat tai sitä vanhemmat henkilöt. Henkilöt joilla on alentunut fyysinen, sensorinen tai henkinen toimintakyky, tai tiedon ja taidon puute, saavat käyttää laitetta olettaen että heidät on opastettu laitteen turvalliseen käyttöön ja laitteeseen liittyviin vaaroihin. Lapset eivät saa leikkiä laitteella. Lapset eivät saa puhdistaa tai ylläpitää laitetta ilman valvontaa.
18. Hallintapaneelin käyttäminen edellyttää, että asiakas liittää ilmanpuhdistimen Wi-Fi-verkkoon. Asiakkaan vastuulla on liittää ilmanpuhdistin turvalliseen Wi-Fi-verkkoon. Tietoturvan kannalta asiakkaalle suositellaan, että hän liittää ilmanpuhdistimen verkkoon, joka on erillään asiakkaan ydinliiketoimintatietoihin käytettävästä verkosta. Verkon tulisi myös suodattaa ilmanpuhdistimeen tuleva ja lähtevä liikenne. Langattoman verkon todennukseen suositellaan käytettäväksi WPA2-PSK:ta AES-salauksella.

## SISÄLTÖ

1	<a href="#">Symbolit</a>	4
2	<a href="#">Sisältö</a>	5
3	<a href="#">Versiohistoria</a>	5
4	<a href="#">Tunnistekilpi</a>	5
5	<a href="#">Tekniset tiedot</a>	6
6	<a href="#">Puhaltimen tiedot</a>	6
7	<a href="#">Ilmavirta</a>	6
8	<a href="#">Ilmavirtatiedot</a>	7
9	<a href="#">Käyttöönotto</a>	8
10	<a href="#">Käyttö</a>	12
11	<a href="#">Muotoilu</a>	12
12	<a href="#">Osat ja vakiikomponentit</a>	12
13	<a href="#">Kuljetus ja purku</a>	13
14	<a href="#">Asemointi</a>	13
15	<a href="#">Sähköliitännät</a>	13
16	<a href="#">Tuote ja ympäristö</a>	14
17	<a href="#">Suodatin ja ympäristö</a>	14
18	<a href="#">Huolto</a>	14
19	<a href="#">Suodattimen vaihto-ohje</a>	14
20	<a href="#">Suodattimen vaihtaminen</a>	15
21	<a href="#">Takuut ja sitoumukset</a>	16
22	<a href="#">EU:n tuotemääräykset</a>	16
23	<a href="#">Varaosaluettelo</a>	19

## 1 SYMBOLIT

	<b>EN</b> Refer to instruction manual. <b>SE</b> Se instruktionsboken. <b>DK</b> Se brugsanvisningen. <b>NO</b> Se brukerhåndboken. <b>FI</b> Tutustu käyttöohjeisiin. <b>DE</b> Siehe Bedienungsanleitung. <b>FR</b> Reportez-vous au manuel d'instruction. <b>ES</b> Consulta el manual de instrucciones. <b>IT</b> Fai riferimento al manuale di istruzioni. <b>NL</b> Raadpleeg de gebruiksaanwijzing. <b>PT</b> Consultar o manual de instruções. <b>RU</b> См. руководство по эксплуатации. <b>SK</b> Prečítajte si návod na použítie. <b>CH</b> 请参阅说明手册。
	<b>EN</b> Dangerous voltage. <b>SE</b> Farlig spänning. <b>DK</b> Farlig spænding. <b>NO</b> Farlig spenning. <b>FI</b> Vaarallinen jännite. <b>DE</b> Gefährliche Spannung. <b>FR</b> Tension dangereuse. <b>ES</b> Peligro: alto voltaje. <b>IT</b> Tensione pericolosa. <b>NL</b> Gevaarlijke spanning. <b>PT</b> Tensão perigosa. <b>RU</b> Опасное напряжение. <b>SK</b> Nebezpečné napätie. <b>CH</b> 危险电压。
	<b>EN</b> Disconnect power before servicing. <b>SE</b> Koppla bort strömmen innan du utför service. <b>DK</b> Afbryd strømmen inden service. <b>NO</b> Koble fra strømmen før du utfører vedlikehold. <b>FI</b> Katkaise virta ennen huoltoa. <b>DE</b> Vor der Wartung vom Stromnetz trennen. <b>FR</b> Débranchez l'alimentation avant l'entretien. <b>ES</b> Desconecta la alimentación antes de realizar labores de mantenimiento. <b>IT</b> Spegni l'apparecchiatura prima della manutenzione. <b>NL</b> Ontkoppel de voeding vóór onderhoud. <b>PT</b> Desligar a alimentação elétrica antes de proceder à manutenção. <b>RU</b> Отключите питание, прежде чем приступить к обслуживанию. <b>SK</b> Pred vykonaním servisu odpojte napájanie. <b>CH</b> 维修之前, 请先断开电源。
	<b>EN</b> Caution. <b>SE</b> Var försiktig. <b>DK</b> Forsigtig. <b>NO</b> Forsiktig. <b>FI</b> Huomio. <b>DE</b> Vorsicht. <b>FR</b> Danger. <b>ES</b> Precaución. <b>IT</b> Attenzione. <b>NL</b> Opgelet. <b>PT</b> Cuidado. <b>RU</b> Внимание. <b>SK</b> Upozomenie. <b>CH</b> 警告。
	<b>EN</b> This symbol means to recycle. <b>SE</b> Denna symbol står för återvinning. <b>DK</b> Dette symbol betyder, at produktet skal genbruges. <b>NO</b> Dette symbolet betyr resirkulering. <b>FI</b> Tämä merkki kehottaa kierrättämään. <b>DE</b> Dieses Symbol bedeutet Recyclen. <b>FR</b> Ce symbole signifie « À recycler ». <b>ES</b> Reciclable. <b>IT</b> Questo simbolo significa che si deve riciclare. <b>NL</b> Dit symbool geeft aan om te recyclen. <b>PT</b> Este símbolo significa reciclar. <b>RU</b> Подлежит переработке. <b>SK</b> Tento symbol znamená recyklovať. <b>CH</b> 此符号表示回收。

## 2 SISÄLTÖ

Tämä käyttöohje on osa asiakirjoja, joiden on oltava saatavilla konedirektiivin liitteen 5 mukaisesti. Käyttöohjeen tarkoituksena on antaa yksityiskohtaisesti tietoa laitteen rakenteesta ja toiminnasta. Uusien käyttäjien on osattava työskennellä turvallisesti tämän tuotteen kanssa. Löydät tämän dokumentin myös osoitteesta: [www.camfil.fi](https://www.camfil.com/damdocuments/47006/1097499/user-guide-citym-citys-eng-eu-2020-12-17.pdf) Suora linkki käyttöohjeeseen (eng): <https://www.camfil.com/damdocuments/47006/1097499/user-guide-citym-citys-eng-eu-2020-12-17.pdf>

Tässä käyttöohjeessa annetaan yksityiskohtaiset tiedot laitteesta, eikä sitä saa soveltaa minkään muun laitteen kohdalla. Lyhyiden koneen käyttötarkoitusta koskevien selitysten lisäksi ensimmäisissä kappaleissa annetaan myös joitakin teknisiä tietoja. Näiden jälkeen on kuvitettuja tekstejä eri osista, joista tämä tuote koostuu. Käyttöohje sisältää myös yksityiskohtaisia tietoja laitteen käyttöön liittyvistä turvallisuusohjeista.

### TÄRKEÄÄ!

Ennen kuin käytät korkealaatuista ilmanpuhdistinta, on tärkeää, että sinä käyttäjänä:

- 1) luet tämän käyttöohjeen
- 2) noudatat molemmissa asiakirjoissa olevia turvallisuusohjeita
- 3) tutustut Camfilin verkkosivuilla olevaan käyttöehdot-osioon <https://camfil.com/terms-and-conditions/digital-services> nähdäksesi senhetkisen tilan.

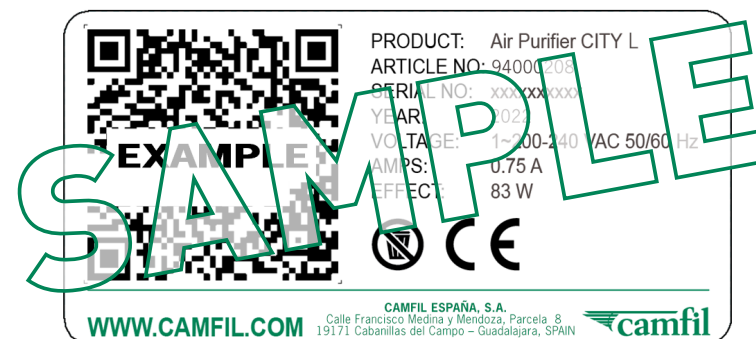


## 3 VERSIOHISTORIA

Versio	Päivä	Allekirjoitus	Muutokset
001			Katso hyväksyntä

## 4 TUNNISTEKILPI

Kaikissa Camfil City M/City L Connect ilmanpuhdistimissa on tunnistekilpi lähellä virtälähdettä.



## 5 TEKNISET TIEDOT

Ulkoiset mitat

	City M Connect	City L Connect
Korkeus (mm)	720	960
Leveys (mm)	340	495
Syvyys (mm)	345	410
Paino (kg)	15.0 (ml. uudet suodattimet)	25.0 (ml. uudet suodattimet)
Suodattimen paino (kg)	2.0 kg (2 suodatinta)	4.1 kg (2 suodatinta)

ml.=mukaan lukien

## 6 PUHALTIMEN TIEDOT

Vaihe		1~
Nimellisjännite	VAC	230
Nimellisjännitealue	VAC	200 .. 240 (120 US/CAN)
Taajuus	Hz	50/60
Määritetyn tiedon tyyppi		maksimikuormitus
Nopeus	min <sup>-1</sup>	3200
Syötetty teho	W	83 (110 US)
Virranotto	A	0.75 (2-1.55 US)
Min. ympäristön lämpötila	°C	-25
Max. ympäristön lämpötila	°C	+60

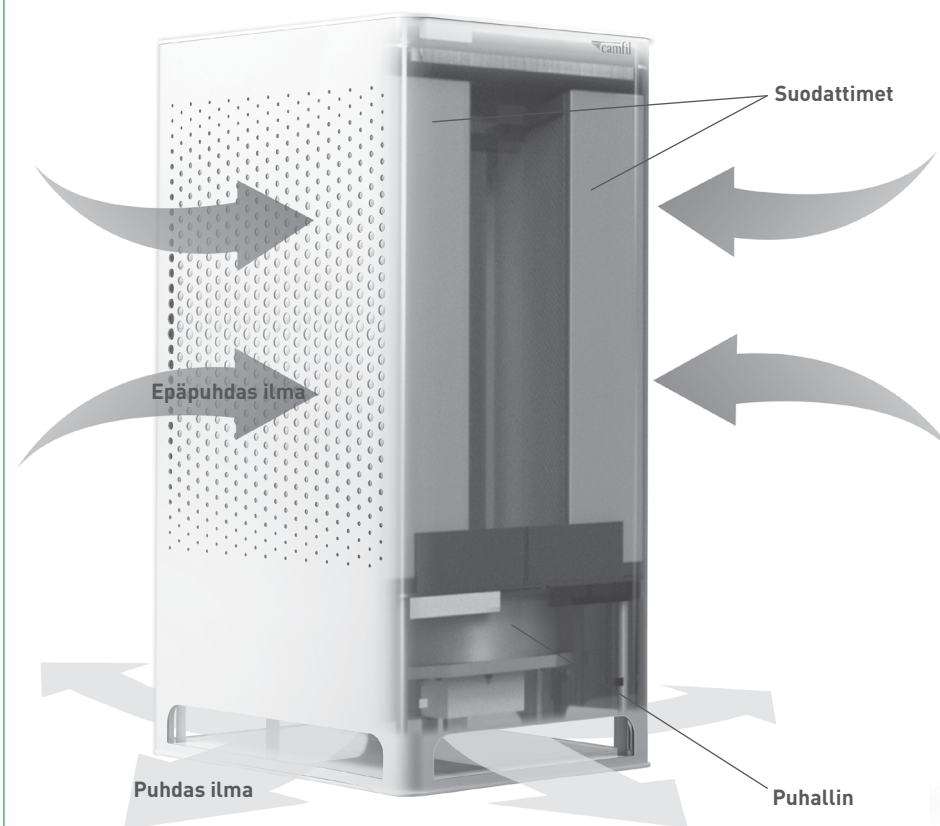
## 7 ILMAVIRTA

Suodattimella H14, joka poistaa hajuja, VOC-yhdisteitä ja otsonia.

Askel	City M Connect			City L Connect		
	Qv [m³/h]	Pe [W]	LpA* [dBA]	Qv [m³/h]	Pe [W]	LpA* [dBA]
1	37	9	16	150	9	26
2	67	10	21	250	16	34
3	94	11	28	350	25	39
4	127	12	35	430	37	43
5	251	24	45	500	47	46
6 Max.	430	60	54	650	83	52

\*Toleranssi +/- 10 % (mittaus suoritetaan 1 m etäisyydellä lähteestä).

## 8 ILMAVIRTATIEDOT



## 9 KÄYTTÖOHJE

Ensin lue käyttöohjeet kokonaisuudessaan

**SÄHKÖLIITOKSIIN LIITTYVÄT TYÖT ON JÄTETTÄVÄ VALTUUTETULLE SÄHKÖASENTAJALLE. VIRTA ON VOITAVA KATKAISTA ILMAN, ETTÄ LAITTEESEEN TARVITSEE KOSKEA.** Kytke ilmanpuhdistin pistorasiaan. Varmista, ettei mikään peitä ilman syöttö- tai poistoaukkoja (katso kuva edellisellä sivulla).

### PÄÄNÄYTTÖ

Näytön yläosassa on ilmanlaadun ilmaisin. Tämä ilmaisin näyttää ”täynnä” tai ”tyhjä” reaaliaikaisen ilmanlaadun mukaan. Mitä korkeampi ilmanlaatu, sitä täydempi on ilmaisin. Samalla indikaattorin väri muuttuu laadun mukaan.

Mitä korkeampi laatu on, väri muuttuu vaalean turkoosiksi ja mitä heikompi laatu on, väri muuttuu tumman violetiksi. Nämä värit vastaavat kojelaudan verkkosivulla käytettyjä värejä. Värimuutos tapahtuu 5 %:n laatuhyppillä, eli 0 %:sta 100 %:iin on 20 määritettyä väriä.

Indikaattorin sisällä oleva teksti kertoo ilman laatuluokan:

- **Huono:** < 20%
- **Kohtalainen:** < 40%
- **Keskimääräinen:** < 60%
- **Hyvä:** < 80%
- **Erinomainen:** > 80%

Tekstiä ”Sisäilmanlaatu” käytetään otsikkona, eikä se muutu missään vaiheessa.

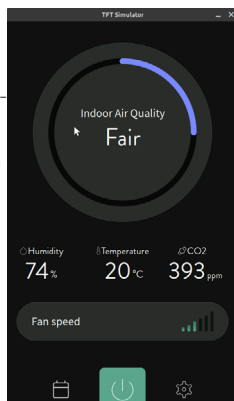
Alaosa on jaettu edelleen kolmeen osaan. Ylhäältä alaspäin:

**1 Ympäristöarvot:** Nämä ovat ympäristön ominaisuuksien mittareita, joihin laite ei voi vaikuttaa. (**Kosteus/Lämpötila/CO<sub>2</sub>**) Laite pystyy näyttämään nämä mittaukset useiden antureiden ansiosta.

**2 Tuulettimen nopeudenvalitsin:** Kyseistä toimintopainiketta painamalla sovellus vie meidät tuulettimen nopeuden/toimitilan valintaan.

**3 Painikepaneeli:** Painikepaneelissa on 3 painiketta, vasemmalta oikealle:

- **Aikataulu:** Avaat sovelluksen aikataulun näytölle.
- **ON/OFF:** Avaat valikon josta voit valita ”käynnistä uudelleen” tai ”sammuta”
- **Asetukset:** Avaat laitteen asetukset.



### TUULETTIMEN NOPEUS/TILAN VALINTA

Tätä valikkoa käytetään valitsemaan nopeus/tila, jossa tuuletin toimii. Valinta näytöltä nopeuden/tilan asettamiseksi tai kalenterista ohjelmoidun nopeuden/tilan valitsemiseksi.

Valikosta löydät seuraavat toimintapainikkeet:

- **Automaattinen:** Laite säätää tuulettimen nopeutta ilmanlaadun mukaan. Tätä tilaa suositellaan ensisijaisesti käytettäväksi.
- **6-1:** Nopeuden valinta on manuaalinen. Tämä tila soveltuu erittäin lyhyisiin ja nopeisiin ilmanpuhdistustilanteisiin.
- **Off:** Tämä painike sammuttaa tuulettimen.

### AIKATAULU

#### Lisää aikataulu

Aikataulu-painiketta painamalla avaat laitteelle määritellyt aikataulut. Mikäli et ole vielä luonut aikataulua saat näkyviin seuraavan valikon:

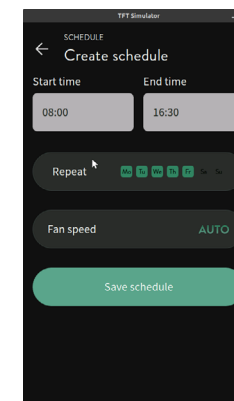
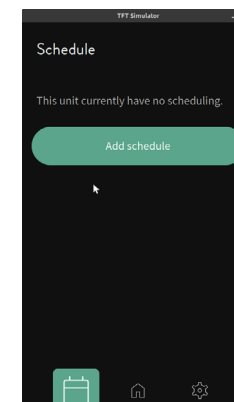
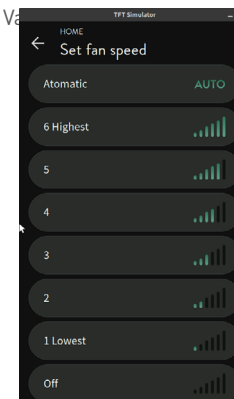
Tämä valikko ilmoittaa että aikataulua ei ole vielä määritelty ja painamalla ”Lisää aikataulu”, saat määritellyä uuden aikataulun. Painamalla tätä painiketta sovellus vie meidät aikataulun muokkausnäyttöön.

### AIKATAULUN MUOKKAAMINEN

Tässä valikossa saat määriteltyä kaikki aikatauluun liittyvät asiat, jotka on lueteltu ylhäältä alaspäin:

- **Käynnistysaika ja päättymisaika:** Näiden valintakytkinten avulla voit valita ajan, jolloin laitteiston ilmanpuhdistus käynnistyy ja päättyy. Valitaksesi ajan, paina kellonaikaa ja vedä sormella ylös tai alas, kunnes haluttu aika tulee näkyviin.
- **Toista:** Tästä valintapainikkeesta saat valittua päivät, jolloin laite puhdistaa ilmaa.
- **Tuulettimen nopeus:** Tästä valintapainikkeesta saat valittua tuulettimen nopeuden.
- **Tallenna aikataulu:** Kun olet saanut määritellyä aikataulun kolme valintaa, voit tallentaa sen tästä painikkeesta. Jos et ole määritellyt kaikkia vaiheita, painike ei ole käytössä. Näin välttyt tallentamasta aikataulua, joka ei ole määritelty oikein.

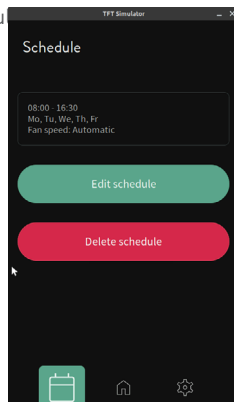
### KATSO/MUOKKAA/POISTA AIKATAULUA



Kun painat **"Aikataulu"**-painiketta ja olet jo aiemmin määritellyt aikataulu-  
aikataulusta. Tästä näkymästä saat muokattua tai poistettua  
aikataulun.

Näet tässä näkymässä tiedot aiemmin määrittelemästäsi aikataulu-  
lusta, kellonajan, vuorokauden päivät ja tuulettimen nopeuden.

Näet alla kaksi painiketta. **"Muokkaa aikataulua"**-painiketta  
painamalla, voit muokata määrittelemääsi aikataulua. **"Poista  
aikataulu"**-painiketta painamalla ohjelma varmistaa, että haluat  
varmasti poistaa aikataulun, jonka jälkeen voit viimeisetellä valin-  
tasi painamalla "Peruuta" tai "Poista".



### ASETUKSET

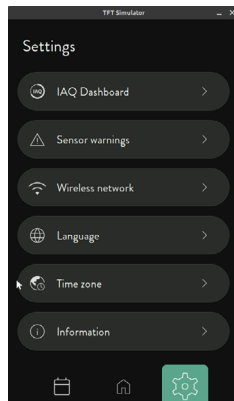
Painaessasi **"Asetukset"**-painiketta ruudun alalaidasta saat auki  
valikon jossa voit säätää eri vaihtoehtoja.

Vaihtoehdot ovat:

- **IAQ-ohjauspaneeli**
- **Anturin varoitukset**
- **Langaton verkko**
- **Kieli**
- **Aikavyöhyke**
- **Tietoa**

### IAQ-OHJAUSPANEELI

Tältä sivulta löydät URL-osoitteen ja vastaavan QR-koodin, jotka  
ohjaavat verkkosivuille. Sivu on yksilöllinen jokaiselle laitteelle, ja  
se näyttää tietoja laitteesta ja ympäristöstä, jossa se sijaitsee.

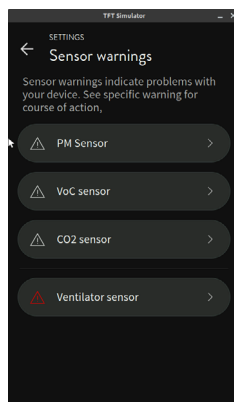


### ANTURIN VAROITUKSET

Tältä sivulta löydät jokaisen anturin ja niiden varoitukset. Anturit  
ovat:

- **PM-anturi**
- **VOC-anturi**
- **CO<sub>2</sub>-anturi**
- **Tuulettimen anturi**

Anturipainikkeet eivät ole aktiivisia, elleivät ne havaitse ongelmaa  
sisäilmassa. Silloin painike muuttuu punaiseksi ja voit painaa sitä  
ja saat ohjeet miten toimia.



### ANTURIN VAROITUKSET (OHJEET)

Tältä sivulta löydät QR-koodin, joka ohjaa sinut sivulle, josta saat  
tarkat ohjeet juuri sinun laitteellesi.

Sinun on myös mahdollista nollata hälytys. Nollaamalla hälytyk-  
sen poistat sensorin hälytystilasta. Mikäli hälytys kuitenkin  
johtuu jatkuvasta/pysyvästä ongelmasta, hälytystila menee päälle  
uudelleen.

### LANGATON VERKKO

Tältä sivulta näet luettelon löydetyistä langattomista verkoista.

Kun järjestelmä käynnistetään ensimmäistä kertaa, siinä ei ole  
wlan-konfiguraatiota. Käynnistyksen aikana se etsii kaikki käytet-  
ävissä olevat verkot, tämä ensimmäinen haku säilyy **10 minuuttia**  
käynnistyksen jälkeen. Tämän ajan jälkeen laite suorittaa uuden  
haun aina, kun avaat kyseisen sivun.

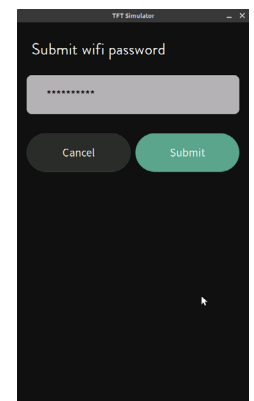
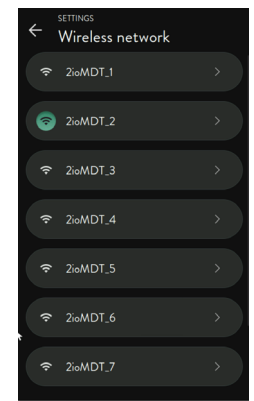
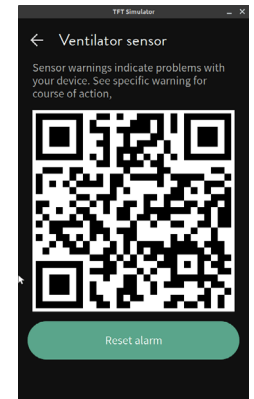
Verkkohaun tulos näytetään tällä sivulla signaalin voimakkuuden  
mukaan lajiteltuna. Kukin verkko ilmaistaan painikkeella, jolla on  
eri toimintoja.

Voit syöttää verkon salasanan napsauttamalla nuolta, joka sijait-  
see kunkin verkkopainikkeen oikeassa laidassa.

Jos yhteys muodostuu, painikkeen vasemmalla puolella oleva  
kuvake muuttuu vihreäksi, mikä osoittaa, että olemme yhteydessä  
kyseiseen verkkoon. Muussa tapauksessa laite yrittää muodostaa  
yhteyttä uudelleen, kunnes vaihdat verkkoa tai muutat salasanaa.

Laite pystyy tallentamaan enintään 5 tunnettua verkkoa. Aina kun  
laite havaitsee tunnetun verkon, se yrittää muodostaa siihen yhtey-  
den. signaalin voimakkuuden mukaisessa järjestyksessä, eli se  
yrittää muodostaa yhteyden ensin siihen verkkoon, jonka signaalin  
voimakkuus on voimakkain.

Voit valita verkon, johon haluat muodostaa yhteyden, napsautta-  
malla nuolipainiketta, jolloin laite yrittää muodostaa siihen yhtey-  
den määrittämälleen salasanalla. Jos salasanaa ei ole määritetty,  
laite käyttäytyy kuin olisimme napsauttaneet vastaavan painikkeen  
nuolikuvaketta, eli se lähettää meidät salasanan syöttönäyttöön.



### 10 KÄYTTÖ

Ilmanpuhdistinta käytetään sisäilman puhdistamiseen mekaanisesti suodattamalla se erittäin tehokkaiden suodattimien avulla. Järjestelmä on ensisijaisesti kehitetty asiantuntijakäyttäjille ja asennusyrityksille toimistoja, sairaaloita ja kouluja varten.

### 11 MUOTOILU

Yksikkö on itsenäisesti seisova yksiosainen rakenne, jossa on suodattimet, puhallinosa ja kaikki sähköliitännät. Kone on valmistettu alumiinista ja muoviosista, joten se on ympäristöystävällinen ja kierrätettävä.

### 12 OSAT JA VAIKIOKOMPONENTIT

Laitteen standardiversiossa tulee mukana:

- Yksi City M Connect / City L Connect ilmanpuhdistin
- Käyttötarkoitukseen valitut suodattimet
- Pikaopas
- Tekninen ohje
- Sähköliitännät

Mikäli jotain puuttuu tai tarvitset lisätietoja tarvikkeista, ota yhteyttä Camfiliin.

### 13 KULJETUS JA PURKU

Poista pakkaus varovasti. Jos tuotteen purkamiseen käytetään teräviä esineitä, varo vahingoittamasta konetta. Ole erityisen varovainen käsitellessäsi suodattimia. Katso suodattimen vaihtoa koskeva ohje.

Tarkista, ettei tuote ole vahingoittunut kuljetuksen aikana. Ilmoita mahdollisista kuljetusvaurioista kuljetusliikkeelle. Tarkista myös, että kaikki osat ovat mukana.

### 14 ASEMOINTI

Laitetta tulee käyttää ainoastaan sisätiloissa. Ilman imu- ja poistoaukkoja ei saa peittää käytön aikana. Ennen ilmanpuhdistimen käynnistämistä varmista, että imu- ja poistoaukkojen ympäristössä on tarpeeksi tilaa (10 cm).

#### Laitteen siirtäminen tapahtuu seuraavasti (koskee vain City L Connect -laitteita):

1. Varmista, että pyörien (kahden pyörän) jarrujärjestelmä on kytketty pois päältä.
2. Siirrä laitetta pitäen siitä ylhäältä kiinni koko ajan.
3. Aktivoi pyörien jarrutusjärjestelmä, kun olet siirtänyt laitteen haluamallesi paikalle estääksesi laitteen ei-toivottu liikkuminen.

#### Pyörät voidaan haluttaessa helposti irrottaa laitteesta. Tässä tapauksessa noudata alla olevaa menettelyä (koskee vain City L Connectia):

1. Aseta laite vaakasuoraan tasaiselle pinnalle.
2. Kierrä jokainen neljästä ruuvista, jotka pitävät kutakin pyörää, irti ristipääruuvimeisselillä.
3. Aseta laite käyttöasentoonsa.

### 15 SÄHKÖLIITÄNNÄT

**Laite toimitetaan tehtaalta kytkentävalmiina.** Sähköliitännät on jätettävä valtuutetun sähköasentajan tehtäväksi. Kaikki kaapeleiden reititykset yms. on tehtävä asianmukaisten säädösten mukaisesti. Laitteen sisäisiin osiin kohdistuvat muutokset on jätettävä valtuutetun sähköasentajan tehtäväksi, ja ne on tehtävä Camfilin toimittamilla osilla.

#### LAITE ON KYTKETTÄVÄ TUNNISTEKILVESSÄ ILMOITETTUUN VERKKOJÄNNITTEESEEN.



## 16 TUOTE JA YMPÄRISTÖ

Ilmanpuhdistin on valmistettu lyijyttömistä osista. Se on kierrätettävissä. Käytöstä poistettavat laitteet tulee toimittaa kierrätysasemalle oikeaoppista kierrätystä ja hävittämistä varten.

## 17 SUODATTIMET JA YMPÄRISTÖ

Huomaa, että suodattimia ei saa hävittää kotitalousjätteiden seassa. Suodattimet on hävitettävä asianmukaisella ja turvallisella tavalla. Kierrätys tai jätteenhävitys on aina suoritettava asianmukaisesti hyväksytyssä jätteenkäsittelylaitoksessa. Jos sinulla on jotain kysyttävää, ota yhteyttä paikalliseen viranomaiseen tai jälleenmyyjään ohjeiden saamiseksi.



## 18 HUOLTO

Tarvittaessa laite voidaan puhdistaa miedolla puhdistusaineella.

### ENNEN PUHDISTAMISTA, SAMMUTA LAITE JA IRROTA VIRTAJOHTO VIRTALÄHTEESTÄ!

SULAKKEEN VAIHTAMINEN:

**TÄMÄ TOIMENPIDE ON SUORITETTAVA CITY L -YKSIKÖN OLLESSA JÄNNITTEETTÖMÄNÄ.**

1. Vedä sulakkeen suojus ulos litteäpäisellä ruuvimeisselillä. Sulakkeen suojus on sijoitettu pistorasian pohjaan.
2. Irrota sulake varovasti
3. Korvaa sulake sulakkeella 2A 250V.
4. Sulje sulakekansi



## 19 SUODATTIMEN VAIHTO-OHJE

**VAROITUS!** Käytettyjä ilmansuodattimia käsiteltäessä on käytettävä suojakäsineitä ja hengityssuojainta. Ota yhteyttä työpaikkasi turvallisuusvastaavaan tai hengityssuojainten valmistajaan saadaksesi apua oikeantyyppisen hengityssuojaimen valintaan.

Käytetyt suodattimet voivat sisältää haitallisia aineita ja hiukkasia. Virheellisestä käsittelystä ne voivat vapautua ympäristöön, mikä voi aiheuttaa haittaa terveydelle.

Suodattimet tulee vaihtaa säännöllisesti. Suodattimen vaihtovälisuositukset saat Camfililta.

## 20 SUODATTIMEN VAIHTAMINEN

**KÄYTÄ AINA SUOJAKÄSINEITÄ JA HENGITYSSUOJAINTA KÄSITELLESSÄSI KÄYTETTYJÄ SUODATTIMIA!** Mahdollinen terveysriski.

1. Sammuta laite turvakatkaisimesta tai irrota pistotulppa pistorasiasta. Varmista, ettei kumpikaan sininen LED-ilmaisain pala.

2. Nosta laitteen kansi pois



3. Paina ja irrota neljä painiketta ja nosta luukku ylös.



4. Ota ote kahvasta ja vedä luukku ylöspäin.



5. Ota kiinni suodattimen kahvasta ja vedä se itseäsi kohti. Laita käytetty suodatin muovipussiin. Irrota toinen suodatin samalla tavalla ja laita se muovipussiin.



6. Ota uusi HEPA-suodatin laatikosta. **HUOMIO! ÄLÄ KOSKE SUODATTIMEN PINNAN. PIDÄ KIINNI AINOASTAAN KEHILKOSTA!**

Laita suodatin paikoilleen ja paina se alas vasten reikälevyä. Mustan tiivisteen tulee olla reikälevyä vasten.



Toista vaiheet 1–6 käänteisessä järjestyksessä



## 21 TAKUUT JA SITOUKUKSET

Takuu koskee täyttä toimivuutta tämän käyttöoppaan tietojen mukaisesti ja kattaa ohjelmisto- ja laitteistovirheet yhden vuoden ajan toimituspäivästä. Jos laitteeseen tulee vika, ota yhteyttä Camfilin tai Camfil Oy:n suoraan myyntiyhteyshenkilöön tai käy Camfilin verkkosivuston tukiosastolla osoitteessa: <https://camfil.com/support/cityconnect/>

### Yhteystiedot:

CAMFIL OY  
Ruukinmestariintie 11  
02330 Espoo, Finland  
Puh: +358 (09) 819 0380  
info.finland[at]camfil.com  
verkkosivut: www.camfil.fi

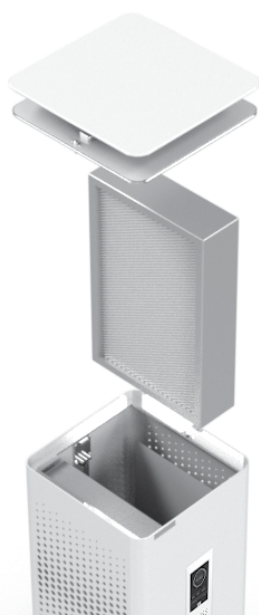
### Valmistaja:

CAMFIL ESPAÑA, S.A.  
A81052409  
Avenida Juan Carlos I, 13, Planta 4  
28806 Alcalá de Henares - Madrid, SPAIN  
  
CAMFIL ESPAÑA, S.A.  
Calle Francisco Medina y Mendoza, Parcela 8  
19171 Cabanillas del Campo - Guadalajara, SPAIN

## 22 EU: TUOTEMÄÄRÄYKSET

Tämä tuote täyttää EU:n konedirektiivin (2006/42/EY), pienjännitedirektiivin (2014/35/UE) ja EMC-direktiivin (2014/30/UE) vaatimukset.

Huomaa, että laite on direktiivien mukainen vain asennus- ja turvaohjeita noudatettaessa. Lisätietoja teknisistä ominaisuuksista, noudatetuista standardeista ja Camfilin patenteista saat ottamalla yhteyttä Camfiliin.





## 1. Product Name:

City M Connect &amp; City L Connect

## 2. Manufacturer:

Camfil AB  
Sveavägen 56E  
11134 Stockholm, Sweden

## 3. This declaration of conformity is issued under the sole responsibility of Camfil AB

## 4. Object of the declaration:

The City M Connect and the City L Connect are air purifier including certified HEPA (H14) and Molecular (activated carbon) filters.



## 5. The object of the declaration described above is in conformity with the relevant Union harmonized legislation:

The Machine Directive MD 2006/42/EC  
Electro Magnetic Compability EMC 2014/30/EU

## 6. Harmonised standards:

EN ISO 12100:2010  
EN 60 204-1:2019  
EN ISO 14118:2018

Signed for and on behalf of Camfil AB  
Reinfeld, 03.03.2023

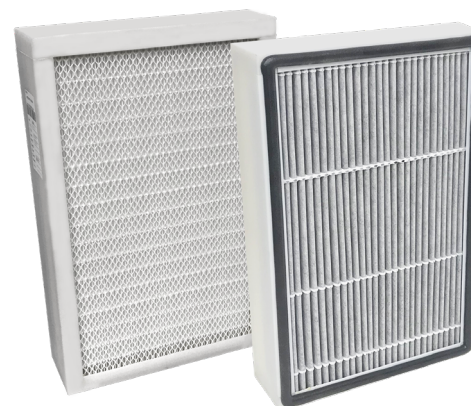
DocuSigned by:  
*Axel Mahler*  
629DA788BBD454...

Axel Mahler  
Vice President Global Quality & Product Care

[www.camfil.com](http://www.camfil.com)

## 23 VARAOSALISTA

H14 vaihtosuodatin on EN1822-standardin mukainen ja suodattaa 99,995 %. Suodattimessa on integroitu molekyyli-suodatin epämiellyttävien hajujen poistamiseksi.



**Tuotekoodi** 94000208

**Kuvaus** City L suodatin  
Molekyyli + H14  
Muovi

**Määrä per laite** 2



**Tuotekoodi** 94000196E

**Kuvaus** City M suodatin  
Molekyyli + H14  
Muovi

**Määrä per laite** 2

## **CAMFIL ON MAAILMAN JOHTAVA ILMAN-SUODATTIMIEN JA PUHDASILMARATKAISUJEN VALMISTAJA.**

Camfil on yli puolen vuosisadan ajan auttanut ihmisiä hengittämään puhtaampaa ilmaa. Johtavana korkealaatuisten puhdasilmaratkaisujen valmistajana tarjoamme kaupallisia ja teollisia ilmansuodatus- ja ilmansuojelujärjestelmiä, jotka parantavat työntekijöiden ja laitteiden tuottavuutta, minimoivat energiankulutusta ja edistävät ihmisten terveyttä ja ympäristöä. Uskomme vakaasti, että parhaat ratkaisut asiakkaillemme ovat parhaita ratkaisuja myös planeetallemme. Siksi otamme joka vaiheessa - suunnittelusta toimitukseen ja koko tuotteen elinkaaren ajan - huomioon toimintamme vaikutukset ihmisiin ja ympäröivään maailmaan.

Camfil-konsernin pääkonttori sijaitsee Tukholmassa, Ruotsissa, ja sillä on 30 tuotantolaitosta, kuusi tutkimus- ja kehityskeskusta, paikallisia myyntitoimistoja yli 35 maassa ja noin 5 600 työntekijää, ja määrä kasvaa jatkuvasti. Palvelemme ja tuemme ylpeänä asiakkaitamme monilla eri teollisuudenaloilla ja yhteisöissä eri puolilla maailmaa. Jos haluat tietää, miten Camfil voi auttaa sinua suojelemaan ihmisiä, prosesseja ja ympäristöä, käy osoitteessa [www.camfil.com](http://www.camfil.com).